



FUNDAÇÃO  
MONSENHOR  
ALVES BRÁS

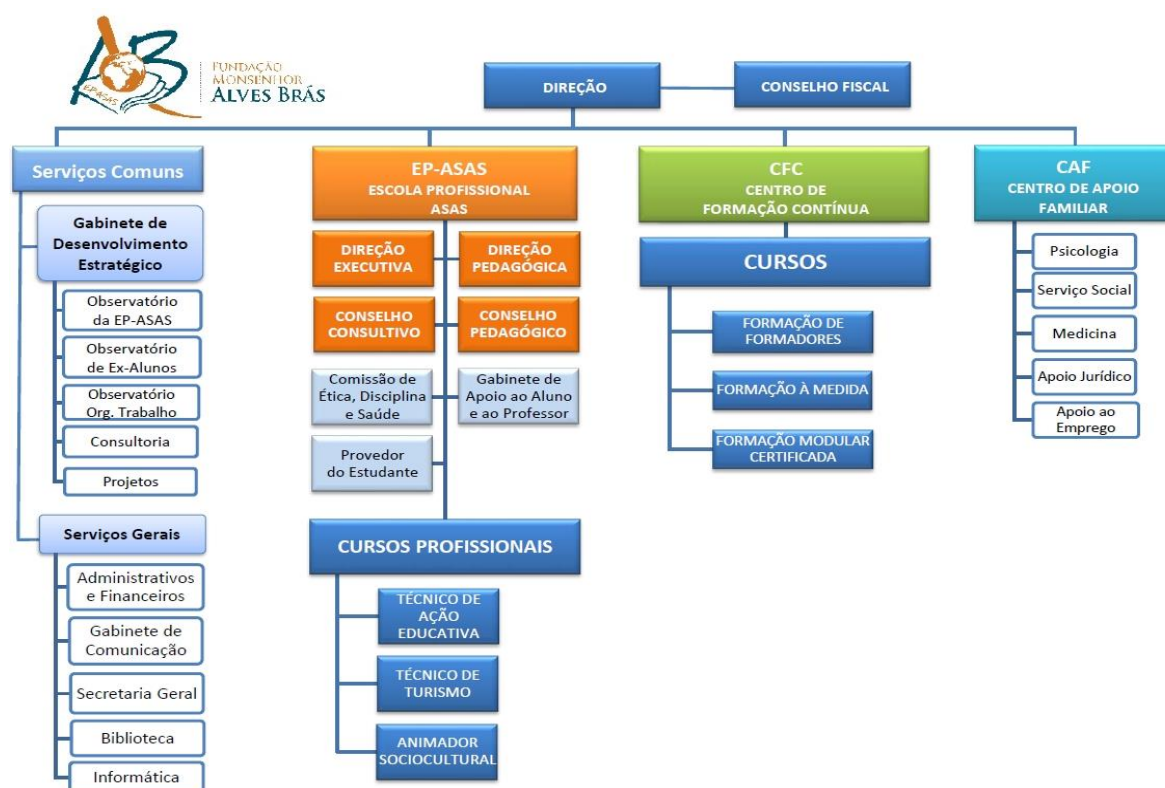
# RELATÓRIO 2014-2020





# 1. A Fundação

A Fundação Monsenhor Alves Brás (FMAB) é uma entidade privada sem fins lucrativos, com personalidade jurídica canónica e civil, reconhecida como instituição particular de solidariedade social (IPSS). Criada pela Obra de Santa Zita, a FMAB faz parte da Família Blasiana, o conjunto de instituições que partilham o mesmo carisma e missão: o cuidado, defesa e santificação da Família, fonte de vida humana e principal agente de transformação do mundo. Na origem da FMAB esteve a necessidade de enquadrar sob uma instituição autónoma o desenvolvimento de atividades de formação profissional. A principal realização da FMAB é a Escola Profissional de Agentes de Serviço e Apoio Social, a EP-ASAS. A FMAB é uma das instituições particulares que esteve na “primeira vaga” de lançamento do Ensino Profissional, cujas bases legislativas e regulamentares têm já mais de 30 anos.



## **2.** *Temas e Projetos*

Para o ciclo de seis anos letivos de 2014-2015 a 2019-2020, foi definido o tema genérico

### **EDUCAÇÃO - DESENVOLVIMENTO - CIDADANIA**

O tema genérico foi desdobrado em temas de orientação para os Projetos Pedagógicos de cada ano letivo.

**2014-2015 – Solidariedade e Dignidade Humana**

**2015-2016 – Sustentabilidade e compaixão**

**2016-2017 – Vulnerabilidade e Acolhimento**

**2017-2018 – Cultura e identidade: um futuro a construir**

**2018-2019 – Diálogo: caminho para a paz**

**2019-2020 – Em missão num mundo em construção**

Cada um destes temas serviu para dar enquadramento a Projetos concretizados por cada turma ou grupo de turmas, centrados em realizações orientadas para a cidadania e participação, para a solidariedade social, para a valorização pessoal (leitura, cultura) e para a vivência familiar (Natal, Páscoa, Fundador).

os conceitos motivadores escolhidos para os projetos pedagógicos a desenvolver entre 2020 e 2024. Para cada ano letivo, será escolhida uma temática específica de acordo com as orientações da Comunidade a nível global e a nível local.

## 3. Contexto

O contexto social e o contexto do ensino profissional no período 2014-2020 foi fértil em dificuldades e desafios. Destacam-se os aspetos mais marcantes na atividade da FMAB:

- Os primeiros anos deste ciclo ficaram marcados pelo contexto de crise económica, com efeitos evidentes na situação pessoal e familiar dos alunos. O governo retardou os financiamentos contratualizados com a FMAB, situação que só se veio a resolver com cerca de dois anos de atraso.
- O pólo da EP-ASAS na Região Autónoma da Madeira foi encerrado no final do ano letivo de 2015-2016, em resultado da opção do governo regional de exigir que os cursos fossem ministrados por instituição com sede na Região.
- O modelo e o enquadramento regulamentar do Ensino Profissional modificou-se de forma drástica, com um acréscimo de intervencionismo e discricionariedade do ministério da educação na aprovação das turmas. Esta orientação governamental, combinada com a redução do número global de jovens no ensino secundário, traduziu-se na diminuição do número de alunos e de turmas. O planeamento anual de cursos e turmas passou a decorrer rodeado de maior incerteza.
- No esforço de adaptação ao novo enquadramento, a FMAB levou a cabo uma reestruturação interna, em que se destacou o aumento do esforço dos professores do corpo permanente e dos demais colaboradores, o início da preparação do processo de certificação EQAVET e o esforço de divulgação e promoção da EP-ASAS nos meios escolares, nas redes sociais e em publicações do setor.
- O ano letivo de 2019-2020 foi marcado pela pandemia COVID-19. As necessidades de prevenção e segurança obrigaram a profundas alterações no modo de funcionamento da EP-ASAS.

## 4. Cursos e Alunos

No período 2014-2020, a oferta formativa da EP-ASAS teve várias alterações:

- Especialização e reforço dos Cursos Profissionais de Técnico de Apoio à Infância e Técnico de Turismo, que persistem em funcionamento pleno;
- Reforço da formação de profissionais na área da infância com os Cursos Vocacionais de Técnico de Ação Educativa e dos Cursos de Educação e formação (CEF) de Acompanhante de Criança;
- O novo Curso Profissional de Técnico de Saúde não se concretizou por insuficiência de inscrições;
- O novo Curso CEF de Manicura e Pedicura teve duas turmas;
- A experiência dos Cursos Vocacionais e CEF não correspondeu às expectativas, mas permitiu reforçar a experiência e as competências da EP-ASAS na área da infância;

	2014-2015	2015-2016	2016-2017	2017-2018	2018-2019	2019-2020
<b>Nº de Turmas</b>	<b>7</b>	<b>9</b>	<b>9</b>	<b>9</b>	<b>7</b>	<b>5</b>
<i>C.P. Técnico de Turismo</i>	3	3	3	3	2	2
<i>C.P. Técnico de Apoio à Infância</i>	2	2	3	3	3	3
<i>C.P. Animador Sociocultural</i>	1	1				
<i>Vocacionais - Ação Educativa</i>	1	3	2			
<i>CEF - Acomp. Crianças</i>				1	1	
<i>CEF - Manicura e Pedicura</i>			1	2	1	
<b>Nº de Alunos</b>	<b>187</b>	<b>240</b>	<b>209</b>	<b>229</b>	<b>165</b>	<b>141</b>
<i>C.P. Técnico de Turismo</i>	73	83	82	82	45	58
<i>C.P. Técnico de Apoio à Infância</i>	60	61	78	85	89	83
<i>C.P. Animador Sociocultural</i>	26	22				
<i>Vocacionais - Ação Educativa</i>	28	74	27			
<i>CEF - Acomp. Crianças</i>				23	16	
<i>CEF - Manicura e Pedicura</i>			22	39	15	
<b>Nº de Professores</b>	<b>25</b>	<b>28</b>	<b>31</b>	<b>30</b>	<b>26</b>	<b>25</b>
<i>Corpo Permanente</i>	5	5	7	7	5	4
<i>Outros Professores</i>	20	23	24	23	21	21

O quadro não inclui os Alunos e Professores do pólo do Funchal: 61 em 2014-2015 e 35 em 2015-2016.

Permanecem no portfólio de cursos autorizados da EP-ASAS os Cursos Profissionais de: Animador Sociocultural (último ano letivo: 2015-2016), Técnico de Secretariado, Técnico de Biblioteca, Arquivo e Documentação, Técnico de Contabilidade e Técnico de Gestão. O relançamento destes cursos não foi possível por duas razões: a falta de alunos interessados e as condicionantes regulamentares.

## 5. Avaliação

No período considerado neste Relatório, a FMAB concretizou dois processos de avaliação interna, envolvendo a participação de todos os intervenientes da comunidade escolar. A comparação dos resultados obtidos nos dois momentos – 2015 e 2020 fornece informação qualitativa e quantitativa relevante para as opções futuras da FMAB.



## **6.** *Formação Contínua*

A par com a EP-ASAS, a FMAB especializou-se na prestação de serviços de formação profissional, aproveitando competências de professores e outros colaboradores ao serviço da FMAB. O leque de temáticas das ações de formação contínua tem sido bastante diversificado:

- Saúde e Socorrismo
- Atendimento e Comunicação
- Trabalhar com Pessoas: Fatores de Desgaste
- Expressão Plástica
- Ética e Deontologia Profissional
- Ética do Cuidar no Trabalho com Crianças
- Relações Interpessoais e Trabalho de Equipa
- Direitos e Deveres na Relação Laboral
- Gestão de Stress
- Prevenção e Segurança Contra Incêndios
- Prevenção e Segurança Contra a COVID-19

As ações de formação contínua certificada da FMAB são elegíveis para efeitos do cumprimento das obrigações de formação profissional das entidades empregadoras.



## **7.** *Recursos Humanos*

A diminuição do número de alunos – de 187 para 141 - não foi acompanhada por uma redução proporcional do número de professores e de funcionários. A reestruturação operada nos anos mais recentes procurou utilizar melhor as competências e as disponibilidades dos professores do corpo permanente. Embora os rácios alunos/professores e alunos/funccionários tenham baixado, foi possível evitar o aumento do peso dos recursos humanos estrutura de custos da EP-ASAS.

## **8.** *Apoio à Família*

O CAF – Centro de Apoio à Família – a terceira vertente da atividade da FMAB traduz-se em proporcionar “consultas” de apoio em diversas áreas de especialidade. Esta vertente tira partido das competências de colaboradores da FMAB e tem sido disponibilizada para várias pessoas e famílias. No período entre 2014 e 2020, predominaram as consultas de Psicologia. Este serviço tem beneficiado vários alunos da EP-ASAS. Os registos da FMAB dão conta de várias dezenas de “consultas” em cada ano.